

Poppel til energiformål

Ukrudtsbekæmpelse - Sygdomme - Skadedyr

Kemisk og mekanisk renholdelse

- ❑ Effektiv ukrudtsbekæmpelse i etableringsåret er afgørende for et højt udbytte
- ❑ Der skal sprøjtes med glyphosat forud for plantning af stiklingerne.
- ❑ Senere i foråret anbefales at fræse imellem rækkerne
- ❑ I året efter etablering kan der sprøjtes med herbicider *inden* knopbrydning (evt. 0,25 L Quartz og 100 g Logo pr. ha).
- ❑ Det kan være nødvendigt at håndluge gråbynke, tidsler og storkenæb. En rygsprøjte med Matrigon kan også anvendes.
- ❑ Der gives ikke støtte til Ekstensivt Landbrug når der anvendes kemi



I rækken til højre er der sket en effektiv ukrudtsbekæmpelse. Det var ikke tilfældet i rækken til venstre. Poplerne er etableret på samme tidspunkt.



Ved korrekt renholdelse er afgrøden veletableret året efter plantning uden megen ukrudt. Bemærk at Alasia AF8 til højre normalt har noget senere udspring i foråret end MAX3 til venstre (foto taget 30/4 12).

Poppelbarkbrand forårsaget af svampen (*Cryptodiaporthe populea*). Koldt og vådt klima gav i foråret 2010 letale angreb i tyske forsøg med AF2 og Monviso (ca. 0.5 ha). Hybrider af *Populus nigra* er sandsynligvis mest følsomme. →

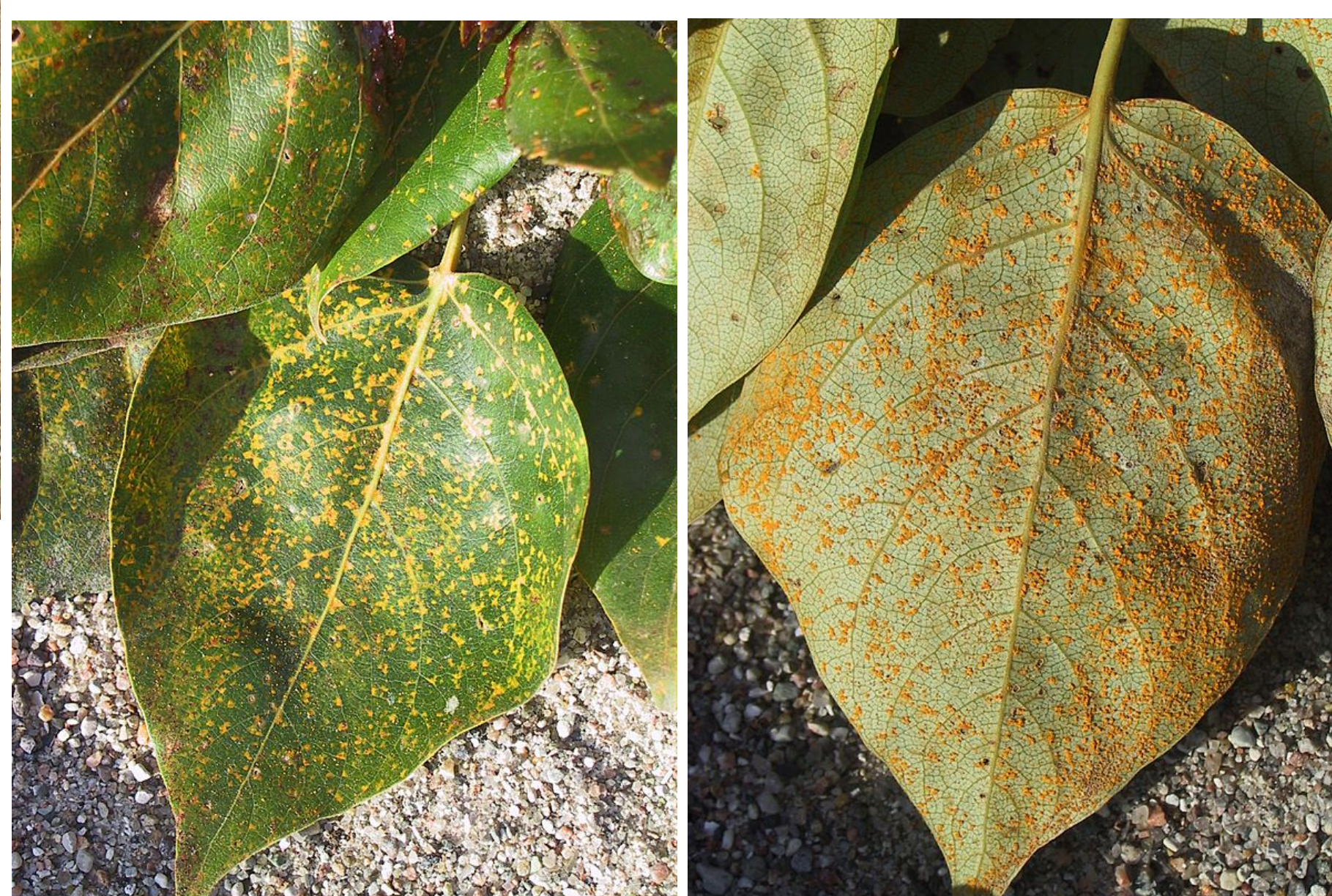


Foto: Magnus Gammelgaard. www.plantesygdomme.dk

Poppelrust (*Melampsora* spp.) danner gule til sortbrune belægninger på bladene



Foto: www.fao.org



Poppel-blæresyge (*Taphrina aurea*) blev fundet i MAX3 i træartsforsøget både på Koldkærgård og i Foulum.



Poppel gråplet (*Coryneum populinum*) blev fundet i Androscoggin i træartsforsøget i Foulum.



Der findes ingen kvantitative mål for hvor tabsgivende insektangreb kan være i poppel dyrkning til energiformål

Foto: www.petermaarup.dk